



Hollola
Asemakaavakohteiden arkeologinen
inventointi
2023

Hannu Takala
Maanala Oy

MAAN
ALA

Sisällys

Tutkimuksen perustiedot.....	3
1. Tausta ja tutkimustehtävä	4
2. Selvitysalueiden yleiset havainnot.....	6
2.1. Nostava	6
2.2. Kukonkoivu	10
2.3. Hämeenkoski	15
2.4. Hälvälä	20
3. Uudet kohteet.....	25
3.1. Hollola, Rauteela	25
3.2. Hollola, Hälvälän koulu	26
4. Yhteenveto tutkimuksen tuloksista	28
5. Lähteet.....	28
Liite 1. Hälvälän koulun koekuoppaluettelo	29

Tutkimuksen perustiedot

Kohde: Hollola, Hollolan kunnan vuoden 2023 kaavoitusohjelman asemakaava-alueet

Tutkimuksen tyyppi: arkeologinen inventointi

Tavoite: Selvittää, onko alueella aiemmin tuntemattomia arkeologisia kohteita

Tutkijat: FT Hannu Takala, HuK Alina Korte, Maanala Oy

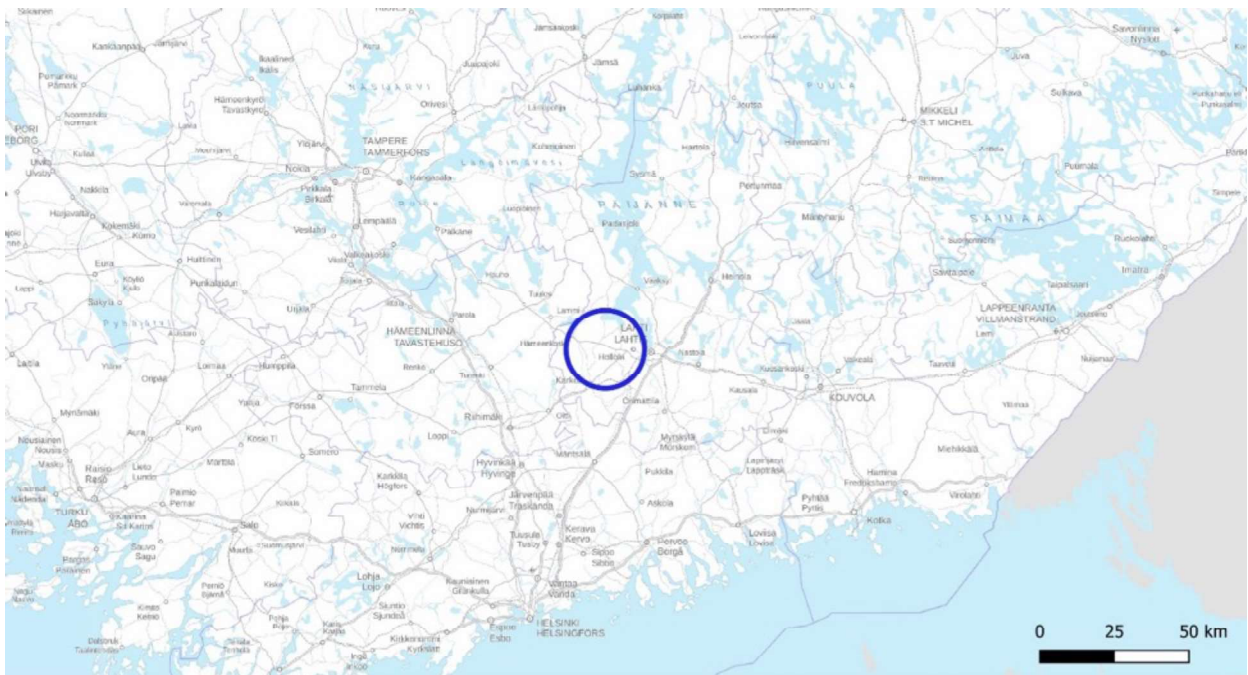
Tilaja: Hollolan kunta

Inventointialuetta koskevat aiemmat arkeologiset tutkimukset: ks. kohdeluettelo

Inventointialueilta aiemmin tunnetut muinaisjännökset ja arkeologiset löydöt: -

Tutkimuksessa talletetut esinelöydöt ja näytteet: -

Tulos: Kaava-alueelta löytyi kaksi uutta kohdetta. Nostavan Rauteelan kellaripaikkaa ehdotetaan muuksi kulttuuriperintökohteeksi ja Hälvälän koulun asuinpaikkaa kiinteäksi muinaisjännökseksi.



Kuva 1. Kaava-alueet sinisen ympyrän sisällä. Kartta Johanna Rahtola, Maanala Oy.

Raportin karttakoordinaatit on ilmoitettu ETRS-TM35FIN-järjestelmässä (korkeus N2000). Alkuperäinen arkistoaineisto digitaalisine valokuvineen: Maanala Oy. Raporttikopiot pdf-muodossa: Museoviraston arkisto, alueellinen vastuumuseo ja työn tilaaja.

Kansikuva: Hälvälän koulun selvitysalueetta. Kuva Hannu Takala, Maanala Oy.

1. Tausta ja tutkimustehtävä

Hollolan kunnan vuoden 2023 kaavoitusohjelmaan kuuluu asemakaavoitus usealla alueella, joiden selvityksiin on liitetty arkeologinen inventointi: Kalliola (Vähäselänoja), Karjusaari (Norolanpelto), Nostava (Kyyhkylä I), Kukonkoivu (Kukonkoivun luoteisosan 1. ak-alue) ja Hämeenkoski (entisen pappilan alue). Hollolan kunta tilasi arkeologiset inventoinnit näille kohteille Maanala Oy:ltä 16.5.2023.

Kaavoitustyössä ja viljelyalueiden maankäytössä oli muutoksia kesän aikana siten, että Kalliolan Vähäselänojan ja Karjusaaren Norolanpellon kohteet jätettiin pois vuoden 2023 inventointiohjelmasta. Vastaavasti Hälvälän koulun asemakaava-alue tuli tarkastelun kohteeksi. Kunta teki jatkotilauksen Hälvälän koulun asemakaava-alueen tarkkuusinventoinnista Maanala Oy:ltä 12.9.2023. Tämä raportti kattaa kaikkien vuonna 2023 tehtyjen neljän kaavakohteen inventoinnit.

Inventointien tarkoituksena oli selvittää, sijaitseeko kaava-alueilla aiemmin tuntemattomia historiallisen tai esihistoriallisen ajan kiinteitä muinaisjäännöksiä tai muita arkeologisia kohteita, ja dokumentoida ja rajata ne siten, että niiden mahdollinen vaikutus kaavoitukseen voidaan luotettavasti ja täsmällisesti arvioida.

Alueilta ei tunnettu entuudestaan arkeologisia kohteita.

Nostavan selvitysalue on kooltaan 40 hehtaaria. Kaava-alueen rakentamattomat osat ovat suureksi osaksi kosteita laskuojien laaksoja eikä alueelta tunneta entuudestaan muinaisjäännöksiä. Sen sijaan kaava-alueen ulkopuolelta tunnetaan useita varhaismetallikautisia kohteita, jotka on inventoitu ja tutkittu Lahden museon tutkimushankkeessa vuosina 2000–2001.

Kukonkoivun alue on laajuudeltaan 74 hehtaaria. Kaava-alueelta tai sen läheisyydestä ei tunneta esihistoriallisia tai historiallisen ajan muinaisjäännöksiä. Kaava-alue on esihistorialliselle asutukselle sopimatonta jääkaudenjälkeistä sandur-deltaa ja suppa-aluetta, mutta potentiaalista sotahistoriallisten (1918 sisällissota) kohteiden esiintymisaluetta.

Hämeenkosken kaava-alueen koko on 6,5 hehtaaria. Hämeenkosken keskusta on inventoitu viimeksi 2014, jolloin entisen pappilan asemakaava-alueelta ei löytynyt Teuronjoen itäpuolelta kohteita, mutta länsirannalta löytyi historiallisen ajan manufaktuurin jäänteet, jonka todettiin mahdollisesti jatkuvan myös itäranalle, vuoden 2023 tutkimusalueelle.

Hälvälän koulun asemakaava-alueen koko on yksi hehtaari. Kohde sijaitsee rakentamiselta katveeseen jääneellä pellolla Soramäentien ja Aikkalantien välissä. Pelto sijaitsee kahden historiallisen ajan kylätontin välissä ja noin 400 metriä pohjoiseen Kirkkailanmäen kalmistolta. Tämän vuoksi pellon tutkimus toteutettiin niin sanottuna tarkkuusinventointina tiheällä kairauksella ja koekuopituksella.

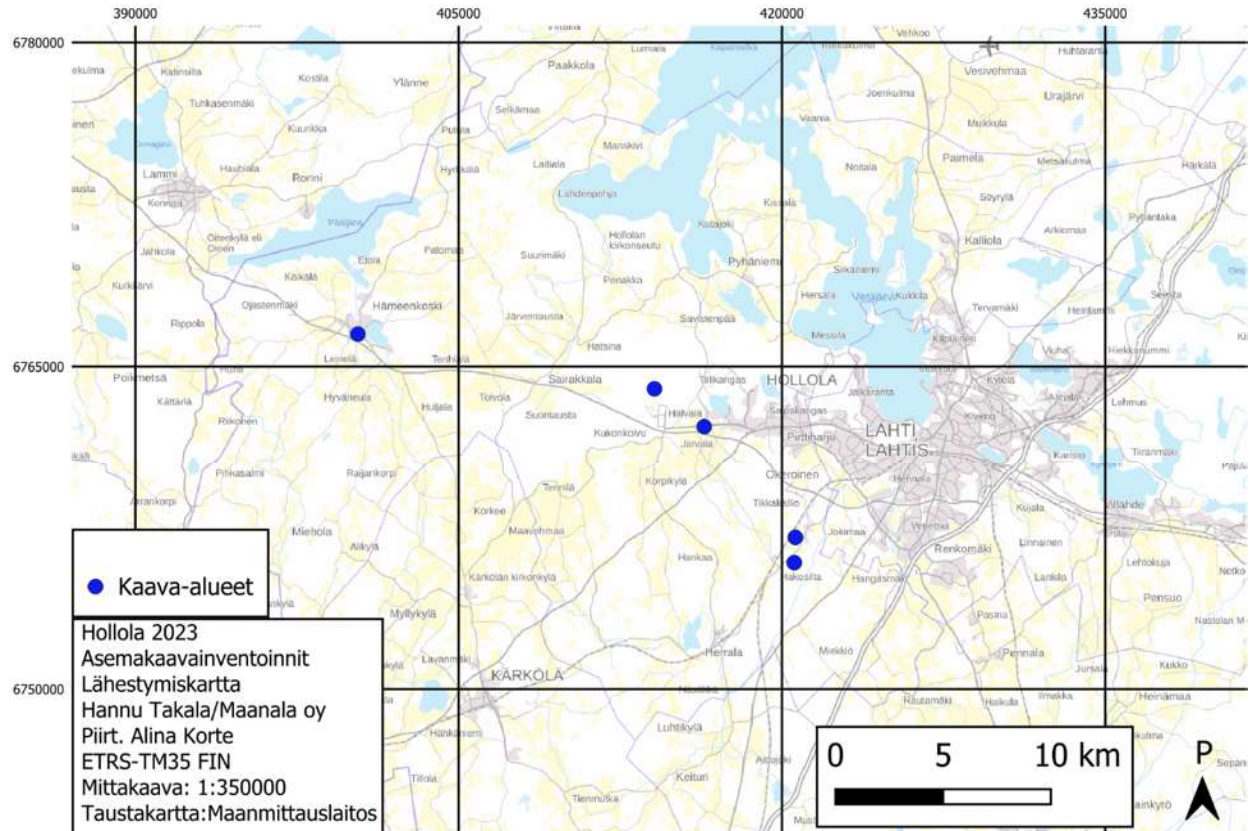
Maastotyöt kaava-alueilla tehtiin useassa eri jaksossa kesän ja syksyn 2023 kuluessa. Kenttätöön tekivät FT Hannu Takala ja HuK Alina Korte.

Ennen maastotöitä alueen maankäyttöhistoriaa selvitettiin vanhojen karttojen ja Maanmittauslaitoksen historiallisten ilmakuvien perusteella. Alueet tutkittiin Maanmittauslaitoksen avoimen laserkeilausaineiston (0,5 pistettä neliömetrillä) perusteella laaditusta vinovalovarjosteesta. Lisäksi selvitettiin alueen rannansiirtymiskronologia ja geologiset perustiedot. Tiedot on esitetty kunkin selvitysalueen kohdalla erikseen.

MAANALA

Maastotyön kuluessa selvitysalueet käytiin rakennettuja alueita lukuun ottamatta läpi jalkaisin kokonaisuudessaan. Maastotyössä käytettiin maaperäkairaa sekä kaivettiin lapiolla pieniä koepistoja. Havainnot dokumentoitiin mittauksin, digitaalisiin valokuvin sekä sanallisesti. Mittauksiin käytettiin Garmin Montana 700

GPS-paikanninta. Hälvälän koulun tarkkuusinventaoinnissa mittaukset tehtiin RTK-korjatulla GNSS-paikantimella. Havainto-olot olivat maastotöiden aikana erinomaiset.



Kuva 2. Kaava-alueet kartalla. Kartta Alina Korte, Maanala Oy.

2. Selvitysalueiden yleiset havainnot

2.1. Nostava

Nostavan kaava-alue inventoitiin 6.7.2023, minkä lisäksi alueella tehtiin lisätarkastus 14.7.2023. Tutkimusten ajankohtana alueen pellot olivat kesannolla.

Kaava-alueen ulkopuolella sijaitsee kaksi Lahden museon 2000-luvun alun inventoinneissa löytämää ja tutkimaan muinaisjäännöstä: *Luhdanniitty 1*, varhaismetallikautinen asuinpaikka (muinaisjäännösrekisterin numero 98010033, 78–85 metriä merenpinnan yläpuolella) sekä *Luhdanniitty 2*, kivikautinen asuinpaikka (98010040, 85 m mpy.). Kohteiden lähiympäristöä on inventoitu useaan otteeseen 2000-luvulla ja viimeksi vuonna 2020 Hannu Takalan toimesta, jolloin myös koko nykyinen Nostavan asemakaava-alue oli tutkimuksen kohteena osana Museoviraston niin sanottua VARK-hanketta (Valtakunnallisesti merkittävät arkeologiset kohteet).

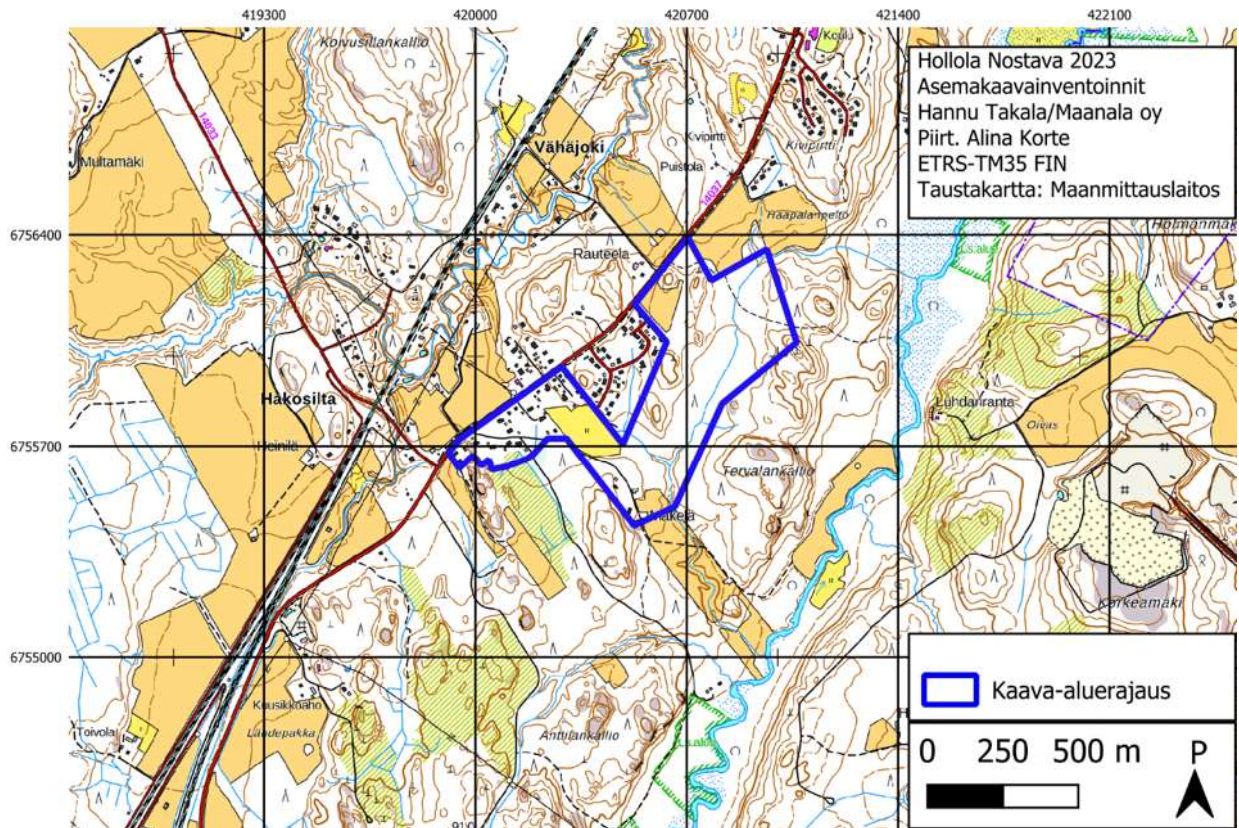
Kaava-alue on suureksi osaksi Luhdanjokeen laskevan ojan notkelmassa olevaa kosteikkoa. Maaperä on savea ja savensekaista hietaa. Alueen länsipuolen korkeimmat mäet ovat kallioisia ja kivikkoisia, joissa koekuopitukselle ei ollut edellytyksiä. Sekä Hakomäentien ja Niemenkujan välissä ollut pelto, että Hako-ojantien pohjoispuolinen pelto Nostavantien itä-

puolella olivat hyvin alavia ja tasaisia ja kokonaan niittyinä – maaperä molemmissa oli savea. Kuninkaankartassa (1776–1805) sekä vuoden 1842 pitäjänkartassa alue on rakentamattomana. Lähimmät niityt ovat sijainneet kaavarajauksen pohjoispuolella Luhdanjoen laaksossa (Pitäjänkartta 3111 02 Hollola, Harju & Lappalainen 2012).

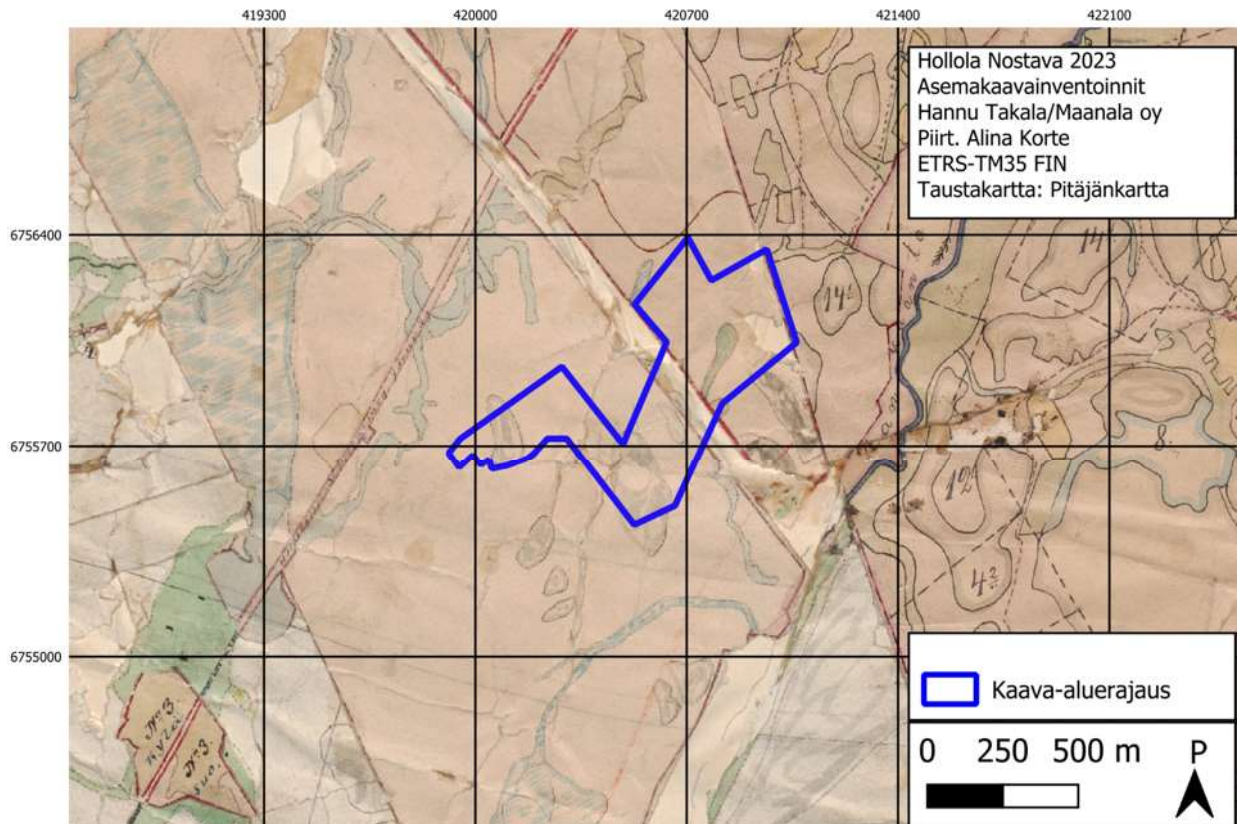
Vuoden 2023 inventoinnissa Nostavan kaava-alue käveltiin läpi kokonaisuudessaan kosteikko-ojan molemmin puolin, minkä lisäksi alueen korkeimmat mäet tarkastettiin. Niityinä olleille pelloille tehtiin muutamien kohdin lapionpistoja. Nostavantien varressa olleet metsäsaarekkeet tarkastettiin.

Tutkimusalue ei ole potentiaalista esihistoriallisen ajan asutuksen kannalta, eikä alueen tutkimuksessa löytynyt mitään esihistoriaan viittaavaa kuten ei alueella 2000-luvun alussa eikä vuonna 2020 tehdyssä inventoinnissakaan ollut löytynyt.

Historiallisen ajan kannalta vanhojen peltolohkojen ympäristössä olleet korkeammat kohdat olivat sen sijaan potentiaalisia alueita ja niiden läpikäynnissä löytyi yksi uusi kohde Hako-ojantien ja Nostavantien väliseltä alueelta (kohdekuvaus luvussa 3.1, *Hollola, Rauteela*). Kyseessä on mäenkumpareen itäreunalle tehdyn kellarikuopan jäännökset. Muilta osin koko Nostavan kaava-alue oli löydötön arkeologisen kulttuuriperinnön kannalta.

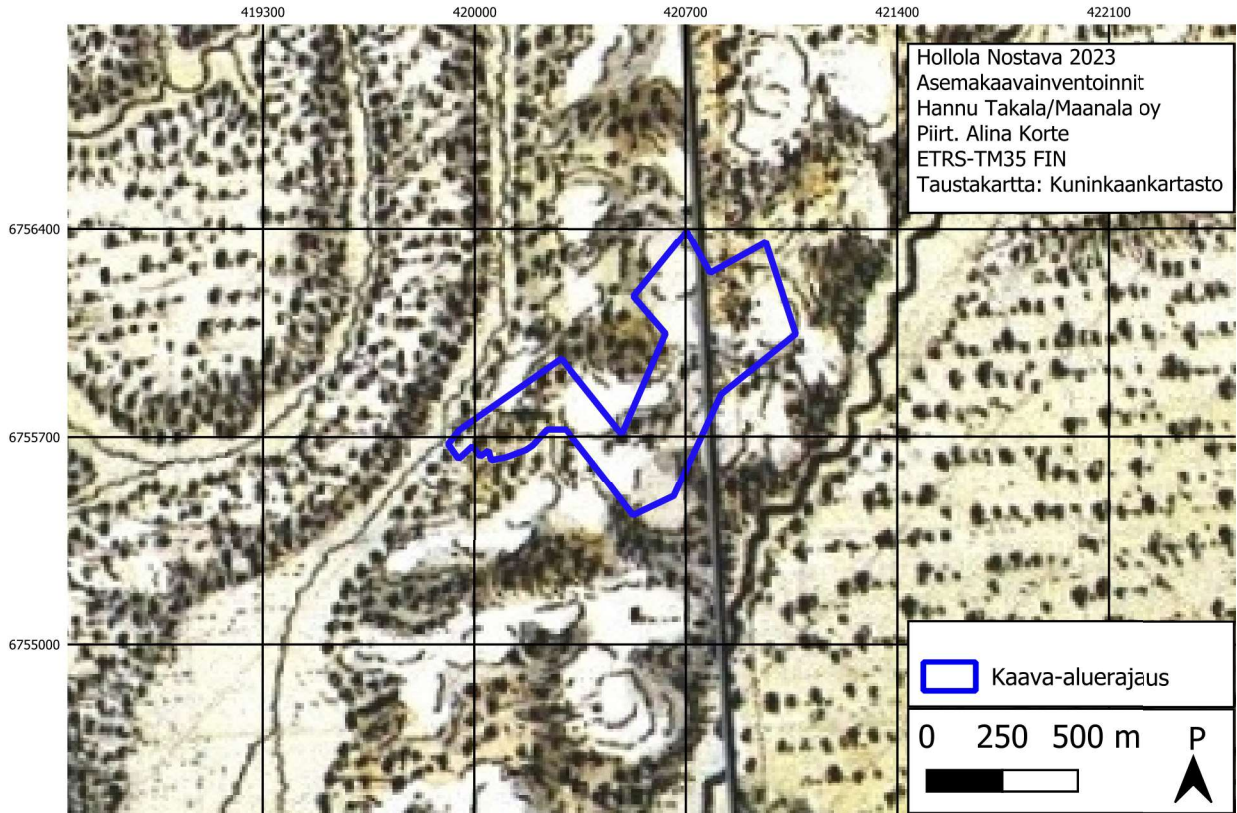


Kuva 3. Nostavan selvitysalue maastokartalla. Kartta Alina Korte, Maanala Oy.

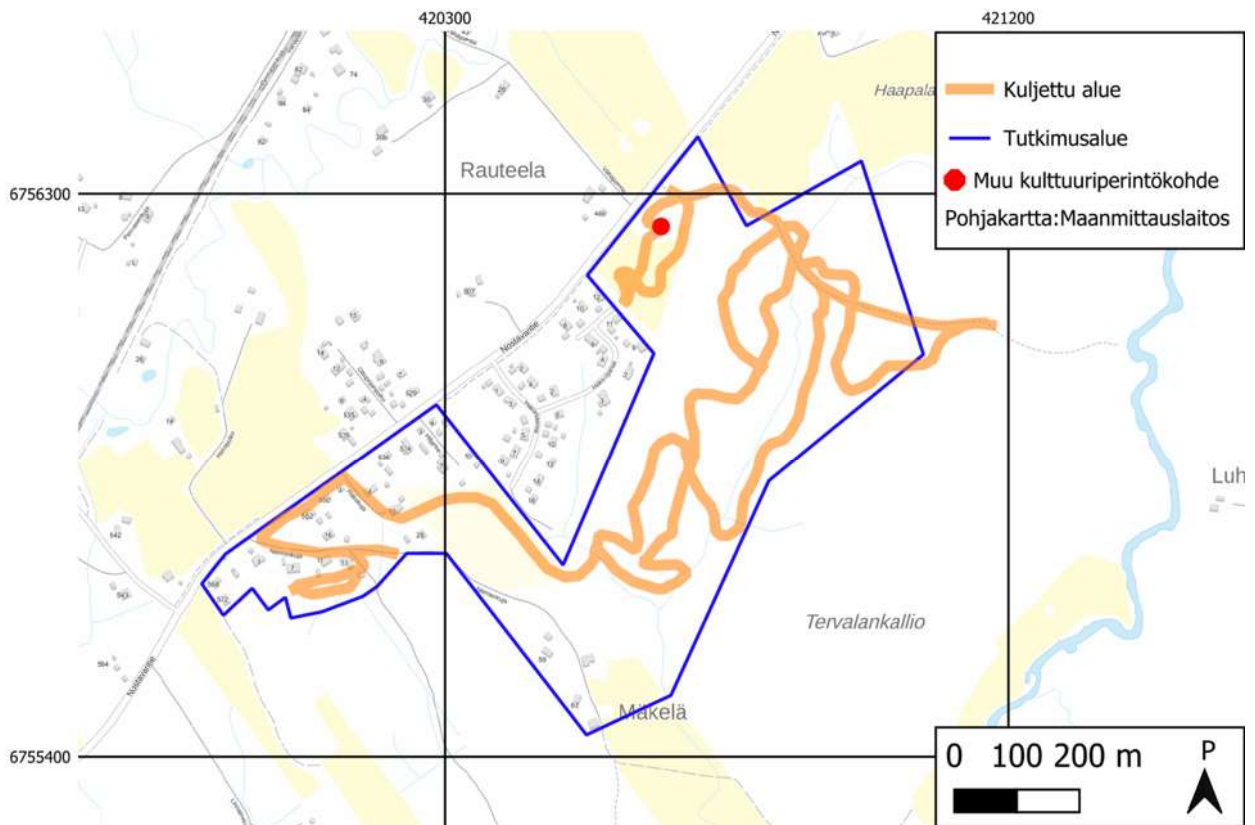


Kuva 4. Nostavan selvitysalue vuoden 1842 pitäjänkartalla (3111 02 Hollola). Kartta Alina Korte, Maanala Oy.

MAANALA



Kuva 5. Nostavan selvitysalue Kuninkaankartalla (1776-1805). Kartta Alina Korte, Maanala Oy.



Kuva 6. Nostavan selvitysalueella kuljetutut reitit. Kartta Alina Korte, Maanala Oy.



Kuva 7. Niittynä olevaa peltomaisemaa Nostavan selvitysalueen lounaiskulmassa. Kuva etelästä, Hannu Takala, Maanala Oy.



Kuva 8. Selvitysalueen lounaisreunaa Niemenkujan varressa. Kuva etelästä, Hannu Takala, Maanala Oy.

2.2. Kukonkoivu

Kukonkoivun alue inventoitiin 13.7.2023. Selvitysalueelta tai sen läheisyydestä ei tunneta ennestään arkeologiseen kulttuuriperintöön liittyviä kohteita. Selvitysalue rajoittuu kaakkoispäässä Kukonkankaan teollisuusalueeseen ja pohjoisessa Ketarlamminkankaan luonnonsuojelualueeseen.

Selvitysalue on jääkaudenaikaista ja -jälkeistä sandur-deltaa, jossa kuivuneet sulavesiuomat halkovat maastoa. Alue on tasaista sekapuuta kasvavaa kangasmetsää, jonka perusmaalaji on harjusora (ks. esim. Saarnisto et al. 1994 ja Palmu 2022).

Alueella on viimeksi tehty arkeologisia tarkastuskäyntejä syksyllä 2021 ja syksyllä 2022 osana Hannu Takalan tutkimushankkeita, joissa etsittiin esihistoriallisen ajan asuinpaikkoja epätyypillisiltä maastokohdilta sekä erikseen sisällissotaan liittyneitä punakaartilaiden pakoreitin aikaisia majoitusjälkiä keväältä 1918.

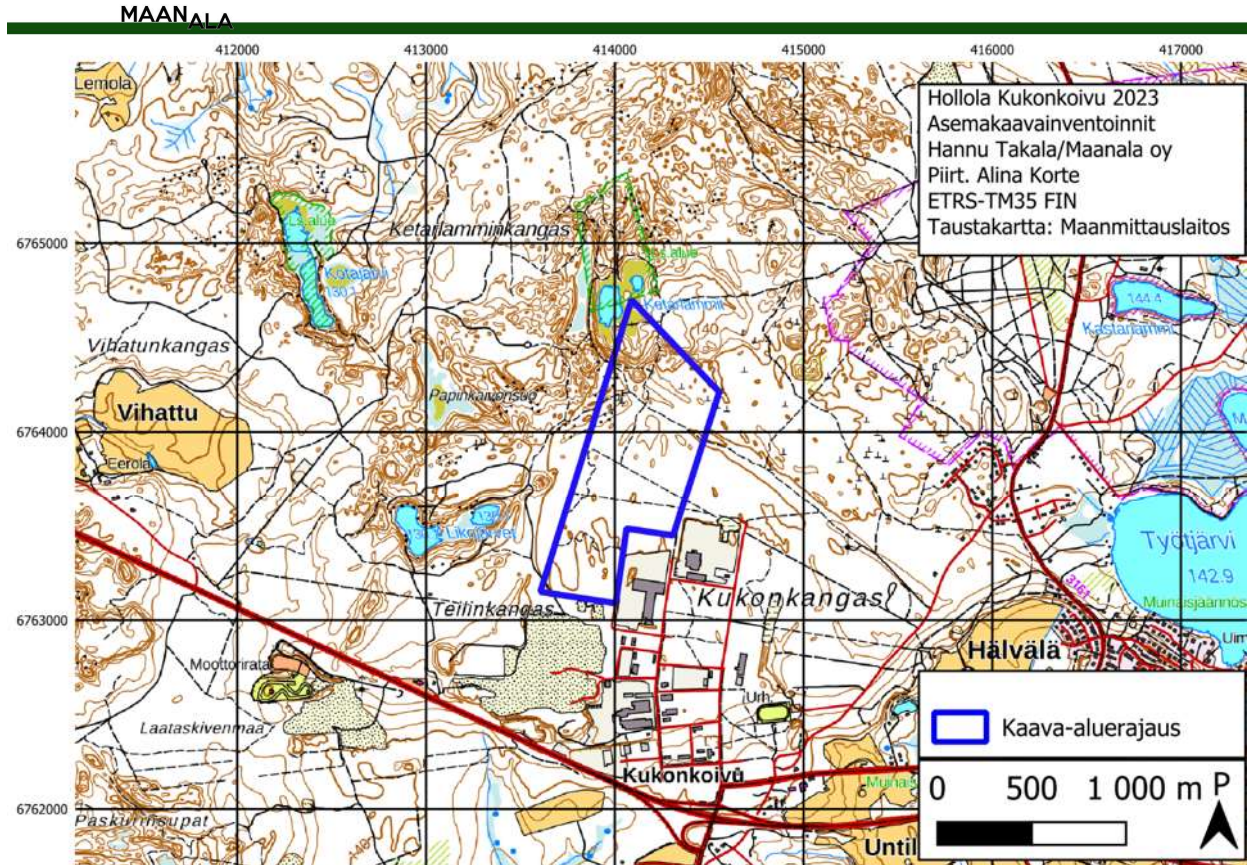
Kuninkaankartassa (1776–1805) sekä vuoden 1842 pitäjänkartassa alue on rakentamatonta erämaan tapaista aluetta. Pitäjänkartalla näkyvä rajalinja on kulkenut Ketarlampien kautta koillinen–lounas-suuntaisena (Pitäjänkartta 2133 12 Hollola, Harju & Lappalainen 2012).

Heinäkuussa 2023 selvitysalue käytiin läpi kokonaisuudessaan kulkemalla alue ulkorajoja pitkin ja tarkistamalla mahdollisten rajamerkkien varalta kaikki selvitysalueen kulmapisteet.

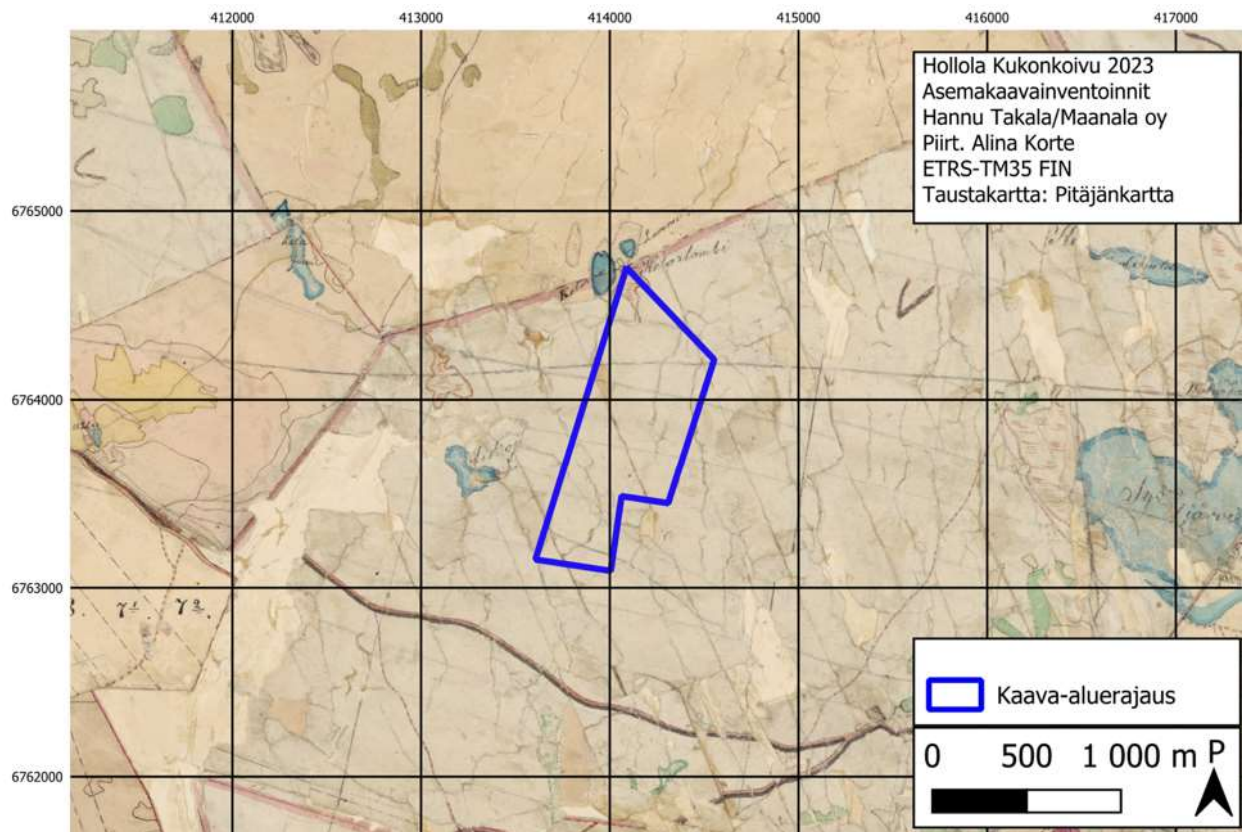
Tämän lisäksi metsäalueet tarkastettiin kulkemalla ne ristiin. Myös alueen keskeisimpien ulkoilureittien varret kuljettiin läpi. Maaperä on selvitysalueella karkeaa harjusoraa eikä koe-kuopitus tai kairaus onnistunut missään kohtaa koko aluetta, minkä vuoksi tarkastukset keskitettiin havaittuihin tuulenskaatoihin ja virkistysreittien vierustoille, joissa maanpinta oli rikottunut. Vinalojarjosteesta näkyneet kaivannoilta vaikuttaneet painaumat tarkastettiin, mutta ne todettiin luonnonmuodoiksi.

Selvitysalueelta ei löytynyt arkeologiseen kulttuuriperintöön liittyviä kohteita. Alue on kokonaisuudessaan esihistorialliselle asutukselle sopimatonta korkeustasoltaan sekä pinnanmuodoiltaan. Historiallisen ajan asutus on sijainnut Hollolassa toisaalla. Eränkävintiin tai metsästykseseen liittyviä rakenteita ei löytynyt, vaikka niihin alue olisi sopinut.

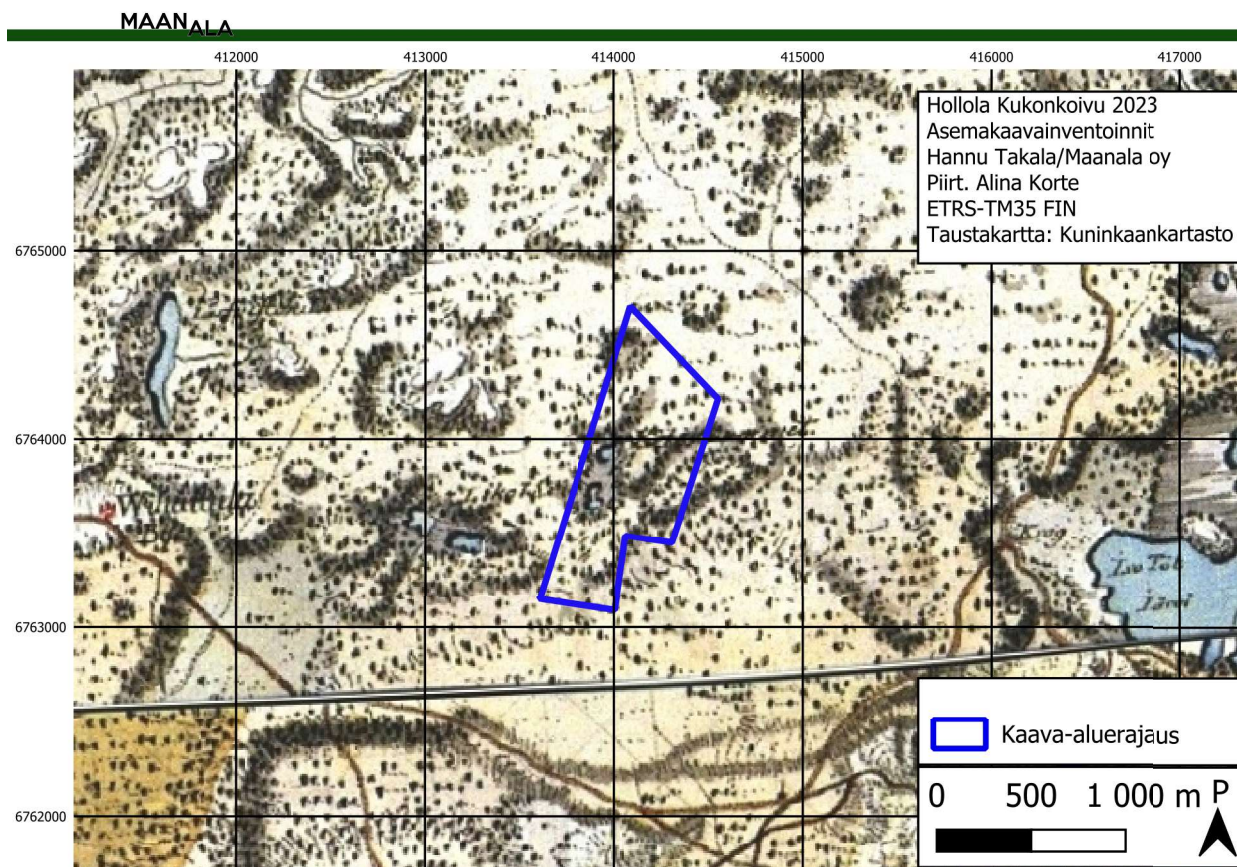
Sisällissodan 1918 loppuvaiheessa Länsi-Suomesta kohti itää kulkenut punapakolaisten reitti kulki Hollolan kirkolle sekä nykyisen valtatie 12:n linjauksen mukaisesti kohti Lahtea. Hollolan Salpakankaalta sekä Lahden Koneharjusta tunnetaan useita pakolaisten kaivamia suojakuoppia ja muita vallituksia (ks. Takala 1998). Vastaavia kaivantoja etsittiin Kukonkankaan selvitysalueen metsämaastosta erityisesti sulavesiuomien notkelmista ja muista suojaisista paikoista tuloksetta. Mitä ilmeisimmin selvitysalue sijaitsee niin kaukana sekä Kirkkotiestä että Hämeenlinnantiestä, että pakolaiskolonna ei ole sinne saakka matkallaan osunut.



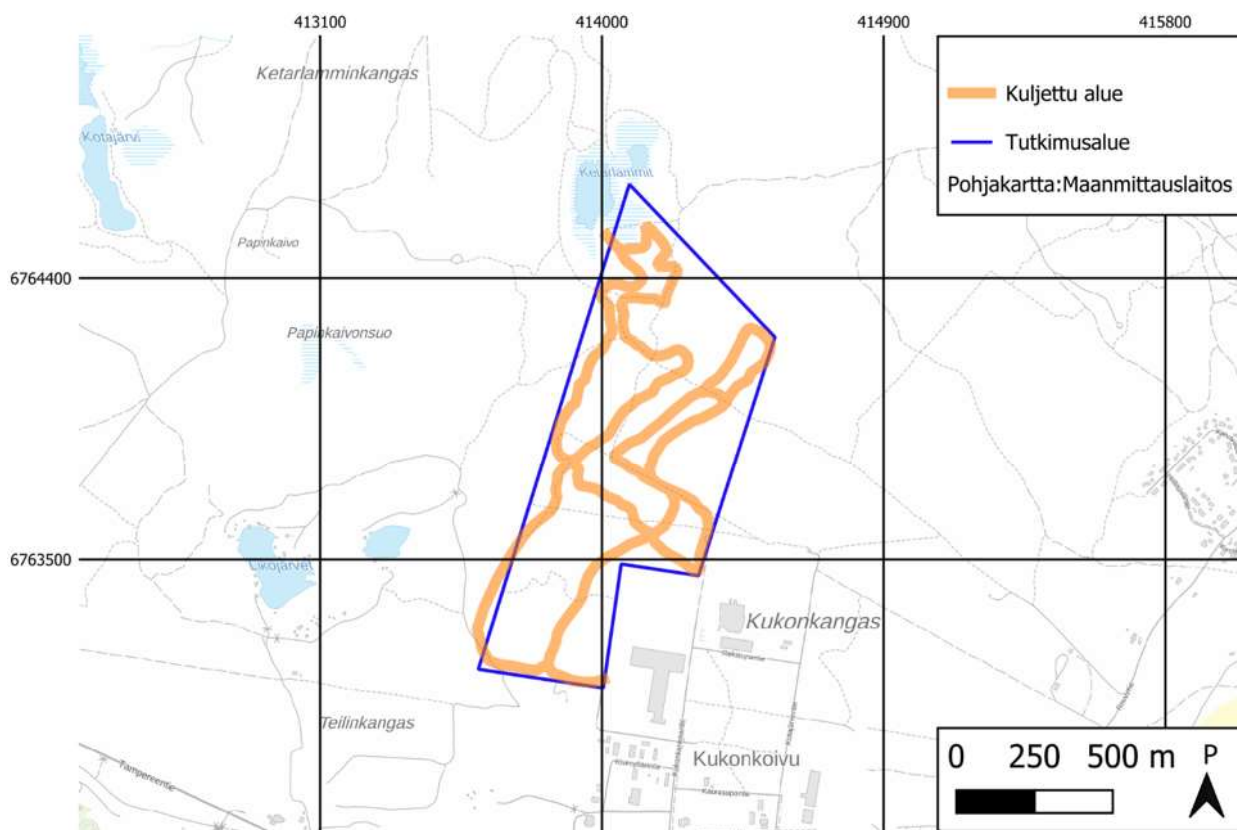
Kuva 9. Kukonkoivun selvitysalue maastokartalla. Kartta Alina Korte, Maanala Oy.



Kuva 10. Kukonkoivun selvitysalue vuoden 1842 pitäjänkartalla (2133 12 Hollola). Kartta Alina Korte, Maanala Oy.



Kuva 11. Kukonkoivun selvitysalue Kuninkaankartalla (1776 – 1805). Kartta Alina Korte, Maanala Oy.



Kuva 12. Kukonkoivun selvitysalueella kuljetut reitit. Kartta Alina Korte, Maanala Oy.



Kuva 13. Kukonkoivun kaava-alueen luoteiskulma Ketarlammilla kaakosta. Kuva Hannu Takala, Maanala Oy.



Kuva 14. Kukonkoivun kaava-alue oli lähes kokonaisuudessaan tasaista kangasmaastoa, jossa eri-ikäinen puusto vaihteli. Kärrypolut ja virkistysreitit halkoivat aluetta. Kuva kaava-alueen pohjoispään reitistöltä, kuvattu lännestä, Hannu Takala, Maanala Oy.



Kuva 15. Kivikkoista metsänpohjaa hakkuualueella Kukonkoivun selvitysalueen pohjoisosassa. Kuva Hannu Takala, Maanala Oy.



Kuva 16. Tuulenkaadot osoittivat myös maaperän karkeuden. Kuva Hannu Takala, Maanala Oy.

2.3. Hämeenkoski

Hämeenkosken kaava-alue inventoitiin 26.7.2023 ja alueelle tehtiin täydentävä tarkastus 7.9.2023. Selvitysalueelta ei tunneta entuudestaan arkeologiseen kulttuuriperintöön liittyviä kohteita, mutta Teuronjoen eteläpuolelta tunnetaan yksi historiallisen ajan kiinteä muinaisjäänös, Henriksdalin manufaktuuripajan jäännökset (muinaisjäänösrekisterin numero 1000015815).

Selvitysalue rajoittuu Teuronjoen sekä Keskustien väliselle kapealle kaistalle, entisen pappilan alueelle. Pieni alue sijoittuu myös Keskustien pohjoispuolelle.

Kuninkaankartassa (1776–1806) sekä vuoden 1842 pitäjänkartassa alue on rakentamatonta, ja asutus on keskittynyt kirkolle. Pitäjänkartassa Teuronjoen varressa erottuu niittyjä. (Pitäjänkartta 2133 09 Koski HL, Harju & Lappalainen 2012).

Selvitysalueella sijaitsee useita kiinteistöjä piha-alueineen ja suurin osa alueesta on joko rakennettua ympäristöä tai Teuronjoen jyrkkää rantamuodostumaa sekä vesijättömaata. Teuronjoen rannat kasvoivat vesaikkoa sekä lehtipuuta. Jokirannassa risteili runsaasti polkuja, joista yksi vei joen pohjoispuolelle kävelysiltää pitkin kohti Jokelan kartanoa.

Selvitysalueella sijaitsee vain yksi täysin avoin kohta: 0,4 hehtaarin kokoinen peltolohko Keskustien, Jokipolun ja paloaseman välisellä alueella.

Selvitysalue käytiin läpi kokonaisuudessaan kulkemalla rakentamattomat alueet läpi jokitörmän yläpuolella. Myös joen törmää käytiin läpi siltä osin kuin se oli mahdollista. Virkistysreitit kuljettiin myös kokonaisuudessaan läpi samoin kuin Keskustien pohjoispuoliset tontti-alueet.

Maaperää tutkittiin rikkoutuneista kohdista kaikkialla rakentamattomilla alueilla, mutta jokitörmän ulkopuoleiset alueet törmän laella

olivat kaikki modernin maanmuokkauksen tuhoamia. Alueella oli paljon tyhjillään olleita tai tyhjiltä vaikuttaneita kiinteistöjä sekä niiden piha-alueita, joissa maata oli selvästi muokattu aikanaan kuorimalla ja tasaamalla.

Ainoastaan edellä todetulla niittynä olleella peltolohkolla päästiin tekemään systemaattista kaivaustutkimusta: pelto käytiin kokonaisuudessaan läpi metallinilmaisimella, minkä lisäksi peltoa kairattiin useista kohdista arkeologin T-piikkikairalla. Loivasti kohti etelää ja Teuronjokea viettävällä pellolla erottui maastossa terassimainen muodostelma, jonka itä- ja pohjoispäihin tehtiin 45 x 45 senttimetrin kokoinen koekuopat ja lisäksi pellon maaperää tutkittiin erikseen pienillä lapionpistoilla.

Metallinetsinnässä pellostä löytyi vain modernia metalliroskaa. T-piikkikairauksen ja lapionpoistojen perusteella pellon yläosa terassimaisen muodostelman yläpuolella on kokonaan savea, mutta terassilla havaittiin pintanurmen alla noin 30–40 senttimetrin paksuinen hienoa hietaa ollut entinen kyntökerros, jonka alla oli kova vaalea hiesu. Koekuopista ei tullut modernien saviastianpalojen lisäksi mitään arkeologiseen kulttuuriperintöön viittaavia rakenteita tai irtolöytöjä.

Koko Hämeenkosken selvitysalueelta ei löytynyt arkeologiseen kulttuuriperintöön liittyviä kohteita. Alue on suureksi osaksi rakennettua ja modernin maankäytön tuhoamaa. Lisäksi jyrkkä jokitörmä vesialueineen vie selvitysalueen pinta-alasta noin puolet. Aiemmissa tutkimuksissa todetun ja dokumentoidun Henriksdalin ruukin muinaisjäänökseen liittyviä kivi-jalkoja sekä kivirakenteita oli edelleen nähtävissä Teuronjoen pohjoispuolella, eli selvitysalueen ulkopuolella, eikä niitä dokumentoitu erikseen. Joen eteläpuolelta rakenteita ei sen sijaan kyetty havaitsemaan.

Teuronjoen pato yhdessä joen eteläpuolen rakenteiden kanssa on rajattu vuoden 2014 inventointikertomuksessa määritellyn muinaisjäänösalueen sisään (ks. Poutiainen et al.

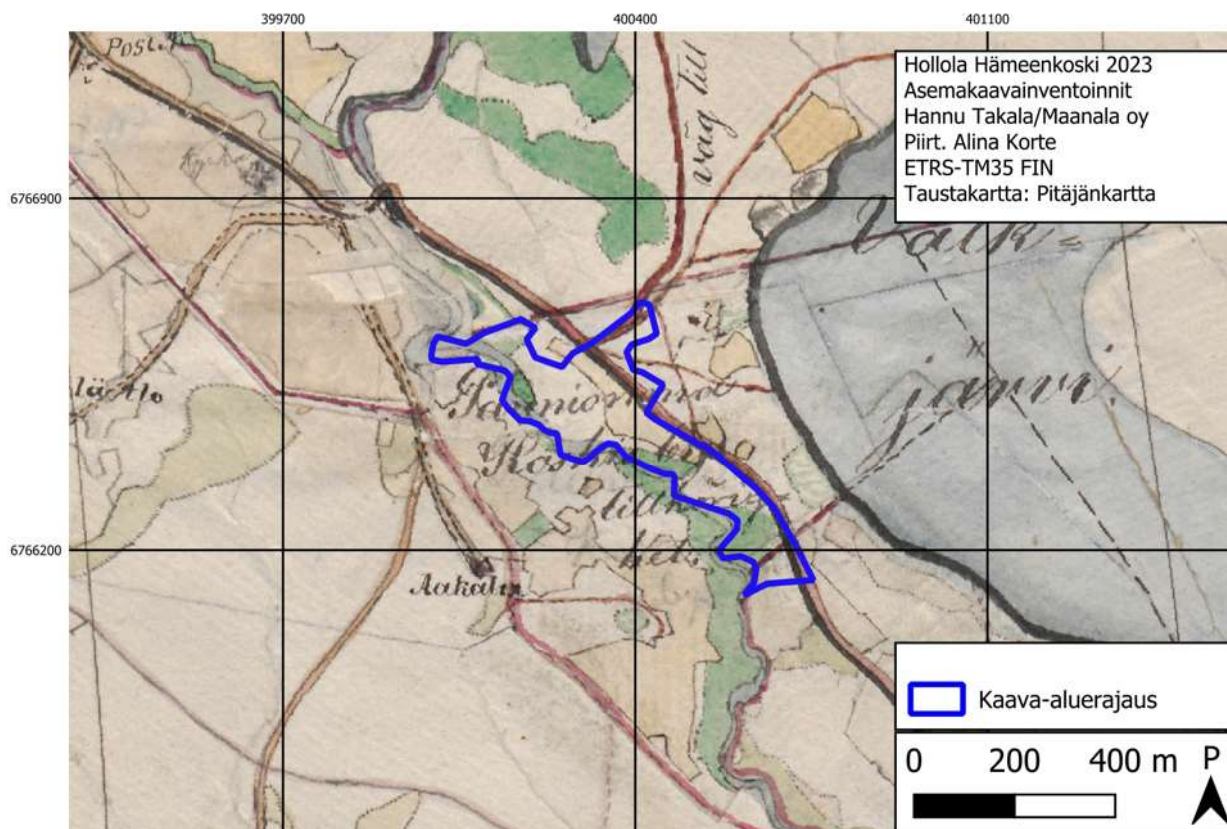
MAANALA

2014, 19–22), mutta tuolloin todettu muinaisjäännöksen jatkuminen joen pohjoispuolelle ei ole enää perusteltua, sillä paikalta ei havaittu mitään säilyneitä rakenteita. Muinaisjäännösrekisteriin muinaisjäännöstä ei myöskään ole

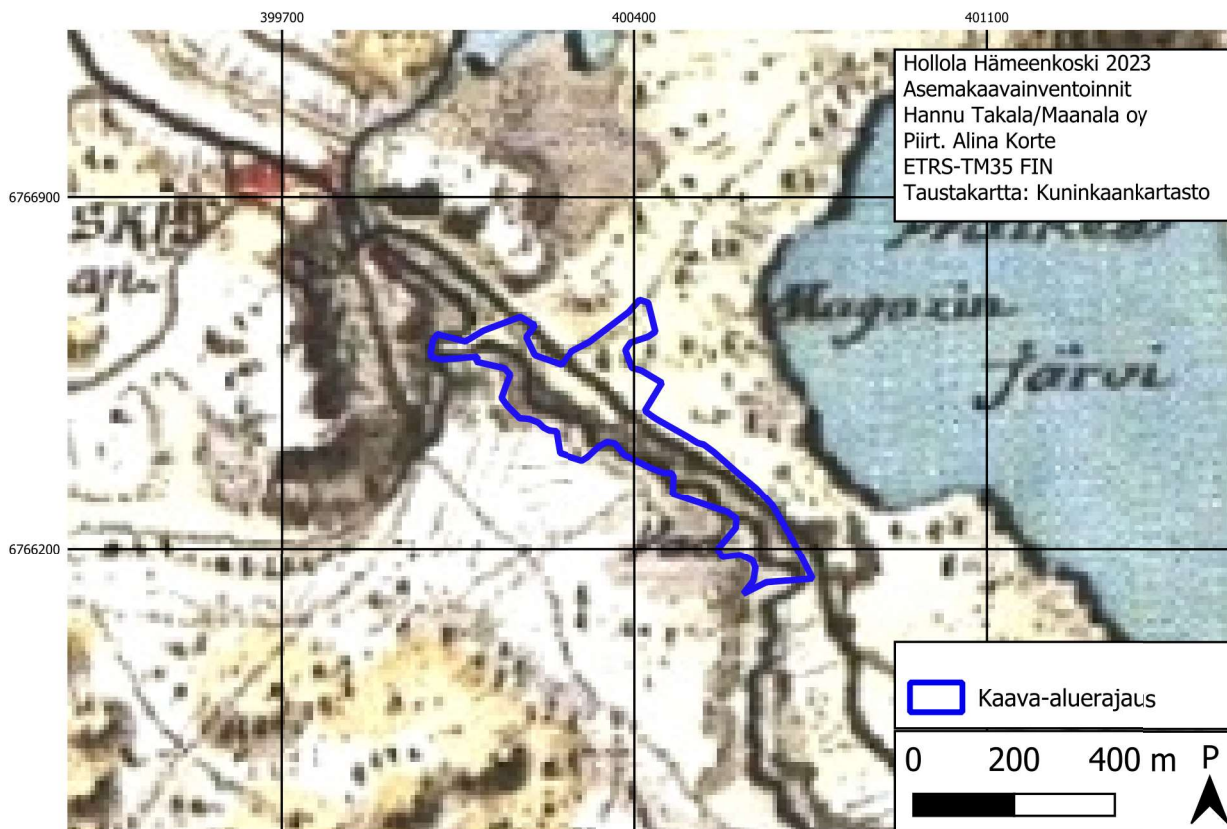
alueena rajattu, vaan merkitty pelkästään kahdena pisteenä. Näin ollen selvitysalueelle ei ulotu muinaismuistolain määrittämiä suojelukskohteita Teuronjoen patoa lukuun ottamatta.



Kuva 17. Hämeenkosken selvitysalue maastokartalla. Kartta Alina Korte, Maanala Oy.



Kuva 18. Hämeenkosken selvitysalue vuoden 1842 pitäjänkartalla (2133 09 Koski HL). Kartta Alina Korte, Maanala Oy.



Kuva 19. Hämeenkosken selvitysalue Kuninkaankartalla (1776 – 1805). Kartta Alina Korte, Maanala Oy.



Kuva 20. Teruronjoki ja sen vesijättömaa-alueet veivät merkittävän osan Hämeenkosken kaava-alueesta. Kuva kaakosta, Hannu Takala, Maanala Oy.



Kuva 21. Teuronjoen ylittävä silta pohjoisesta. Kuva Hannu Takala, Maanala Oy.



Kuva 22. Virkistysreittejä ja niitä varten tehtyjä rakenteita oli runsaasti Teruronjoen varrella. Kuva Hannu Takala, Maanala Oy.



Kuva 23. Keskustien varressa oleva pelto, joka tutkittiin metallinilmaisimella ja koekuopittamalla. Kuvattu paloaseman pihalta, idästä, Hannu Takala, Maanala Oy.

2.4. Hälvälä

Hälvälän koulun asemakaava-alueella, koulun itäpuolella on yhden hehtaarin kokoinen pelto-alue kaavoituksen kohteena. Peltö rajoittuu pohjoisessa Soramäentiehen ja etelässä Hälvälän koulun piha-alueeseen sekä omakotitalon tonttiin. Kesällä 2023 pelto oli kasvanut heinä ja ollut osin kesannolla. Inventointi paikalla tehtiin 5.10.2023, jolloin aluskasvillisuus peitti koko alueen.

Kuninkaankartassa selvitysalue on sijainnut Hälvälän, Untilan ja Vesalan kylien välissä. Pitäjänkartalla kohde on ollut rakentamaton, idänpuolen peltoihin rajautunutta aluetta. (Pitäjänkartta 2133 12 Hollola, Harju & Lappalainen 2012).

Tutkimus Hälvälässä toteutettiin tarkkuusinventointina, sillä peltolohko on erittäin potentiaalista esihistoriallisen ja historiallisen ajan muinaisjäännösten esiintymisaluetta. Kaavakohde sijaitsee vain 400 metrin päässä Hollolan *Kirkkailanmäen* esihistoriallisen ja historiallisen ajan taitteeseen ajoituvasta kalmistosta (muinaisjäännösrekisterin numero 98010014) ja Untilan (1000024059) ja Vesalan (1000024070) historiallisen ajan kylätonttien välissä. Lisäksi Vesalan peltoaukeilta tunnetaan useita rautakautisia irtolöytöpaikkoja.

Pellolle tehtiin ensin intensiivinen tutkimus arkeologin T-piikkikairalla. Yhteensä pellolle tehtiin 90 kairapistettä. Kairauksilla selvitettiin maakerrostumien rakenne sekä etsittiin poikkeamia, kuten hiiltyneen maan alueita ja vastaavia merkkejä asutuksesta tai hautauksista. Metallinetsimen käyttö ei onnistunut korkeahkon aluskasvillisuuden vuoksi.

Pellolla oli kaksi muuta aluetta korkeammalle kohoavaa kohtaa, jotka vaikuttivat potentiaalisilta asuinpaikkaterasseilta. Kairaus kattoi koko peltoalueen, mutta erityisesti keskityttiin terrassien lakiin ja reuna-alueisiin. Korkeampien kohtien väliin jäi alavampi alue, joka Soramäentien läheisyydessä muuttui hyvin kosteaksi. Tien vieren oja oli osin tulvinut syysateiden aikana.

Kairausten perusteella pellolla oli hyvin paksu (noin 30 senttimetriä) kynnetty peltomultakerros. Kyntäminen oli kairausten perusteella ulottunut pohjamaahan saakka, joka oli joko savea tai hiesua/hietaa.

Kairauksissa havaittiin kahdella alueella poikkeamia tavanomaisista kerrostumista. Pellon luoteiskulman lähellä kyntökerroksen alaosassa erottui kahdella kairapisteellä (numerot 35, 36) tavanomaista tummempaa ja savista peltomultaa, jonka joukossa oli muutamia hiilenpalasia. Toinen vastaavanlainen poikkeama havaittiin pellon itäreunassa olleen korkeamman kohdan länteen viettävässä rinteessä. Noin 30 senttimetrin syvyydessä erottui kolmella kairapisteellä (numerot 52, 53, 54) hyvin tumma ja hiilipitoinen kaista kyntökerroksen alareunassa.

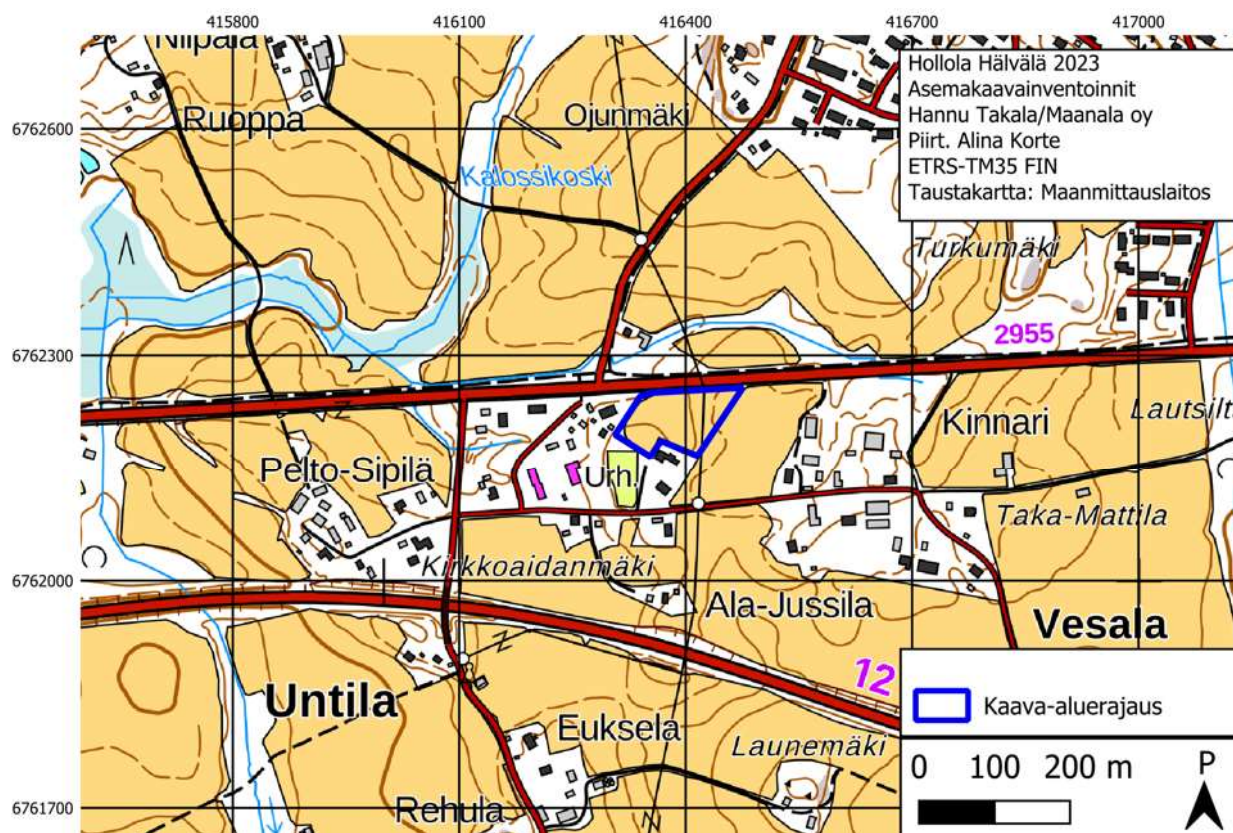
Kairauksen jälkeen pellolle kaivettiin yhteensä 17 noin ¼ neliömetrin kokoista koekuoppaa. Kuoppia kaivettiin maastonmuotojen mukaan potentiaalisille asuinpaikkaterasseille, eli havaittujen korkeampien kohtien laelle sekä reunoille. Sen lisäksi kuopat keskitettiin kairauksella havaittujen poikkeamien läheisyyteen. Kuopat kaivettiin lapioilla ja kaivauslastoilla. Maaperä oli niin tiivistä ja osin kosteaa, että seulominen ei onnistunut, vaan havainnot tehtiin kaivettaessa.

Anomalioiden ympäristöä lukuun ottamatta kaikki koekuopat olivat arkeologisen kulttuuriperinnön kannalta löydöttömiä, eikä niissä havaittu merkkejä asutuskerrostumista tai mistään muustakaan arkeologiseen kulttuuriperintöön kuuluvista rakenteista. Muutaman senttimetrin paksuisen pintaturpeen alta alkoi vahva peltomullasta muodostunut kyntökerros, jonka syvyys oli noin 25–30 senttimetriä. Pohjalla oli koskematon savi, hietta tai hiesu. Kyntäminen oli ulottunut pohjamaahan saakka ja raja peltomullan ja pohjan välillä oli selkeä. Muutamista koekuopista löytyi tiiliskivien murenia.

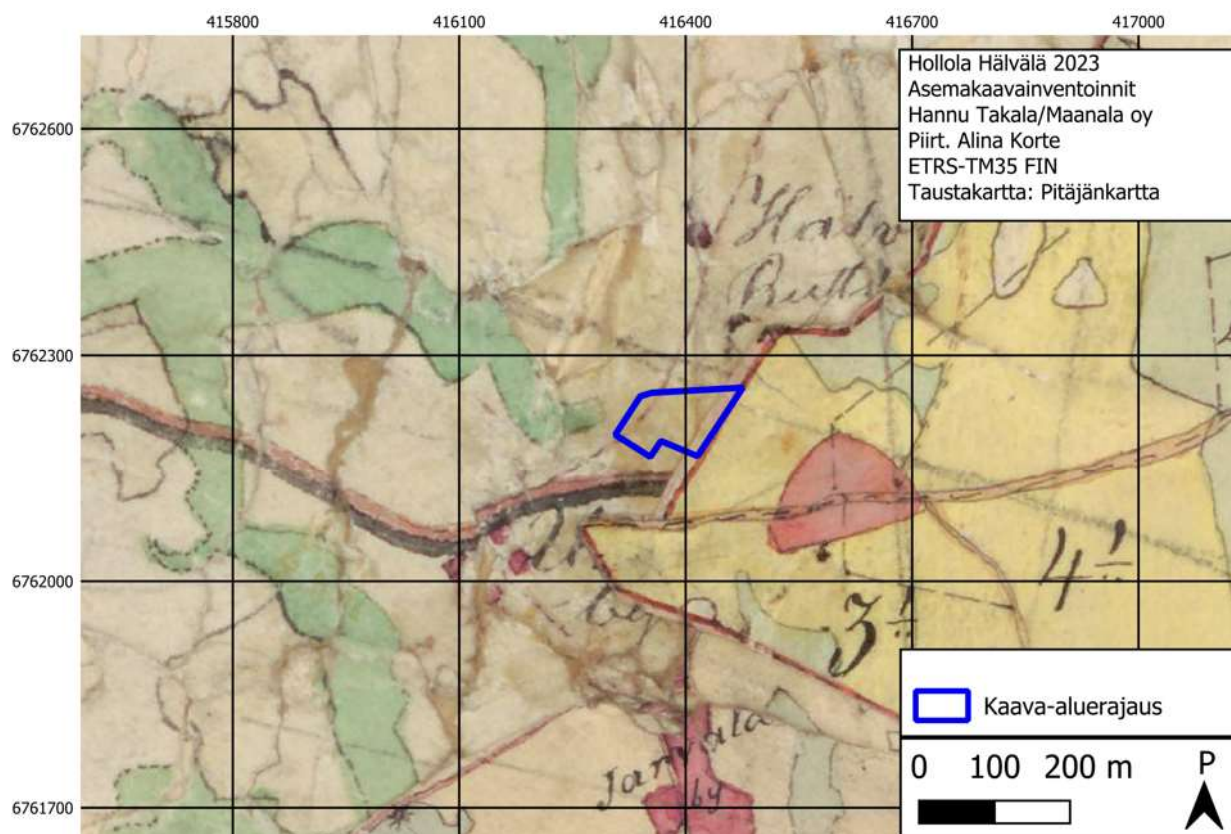
Pellon luoteiskulmaan kairauksessa havaitulle anomalia-alueelle kaivettiin yhteensä kolme koekuoppaa (numerot 7, 8 ja 9, ks. liite). Koekuoppien leikkauksista ei kuitenkaan ollut mahdollista erottaa minkäänlaista esihistoriallista tai historiallisen ajan kerrostumaa, vaan kyntökerros oli yhtenäinen pintamaasta pohjaan saakka. Kyntökerros oli kuitenkin muuta peltoa tummempaa. Koekuopan numero 8 kyntökerroksesta löytyi pieni liitupiipun kopan koristeeton katkelma ja lasitettua keramiikkaa. Kaikissa kolmessa koekuopassa maa oli kostea ja kuoppien 7 ja 10 kohdalla pohjavesi alkoi nousta kuoppiin heti kaivamisen jälkeen. Paikalla ei ollut yhdestä irtolöydöstä ja maan värierosta huolimatta mahdollista erottaa kiinteää muinaisjäännöstä. Löytöä ei otettu talteen.

Sen sijaan pellon itäosan anomalian kohdalle kaivetusta koekuopasta numero 17 löytyi kyntökerroksen ja pohjamaan välistä, noin 35 senttimetrin syvyydeltä 4–7 senttimetrin paksuinen tumma ja hiiltynyt kaista, jonka alareunassa oli noin 0,5 senttimetrin paksuinen palamisen seurauksena valkoiseksi muuttunut kaista. Kerroksessa oli runsaasti hiilenkappaleita. Kyseessä oli selvästi erottuva ja vahva kulttuurikerros. Löytöjä ei kuopasta tehty.

Kulttuurikerroksen laajuutta selvitettiin kairamalla sen ympäristöä sekä tekemällä kuusi lapion terän kokoista pistoa koekuopan läheisyyteen. Kairausten ja lapionpistojen perusteella paikalle kyettiin rajaamaan noin 20 metrin pituinen ja 15 metrin levyinen soikionmuotoinen alue, jossa kulttuurikerros esiintyy. Kerroksen ajoittaminen ja tarkan laajuuden selvittäminen edellyttäisi paikalla arkeologista tutkimuskaivausta. Kohde voidaan luokitella kiinteäksi muinaisjäännökseksi, ks. luku 3.2 (*Hollola Hälvälä*).



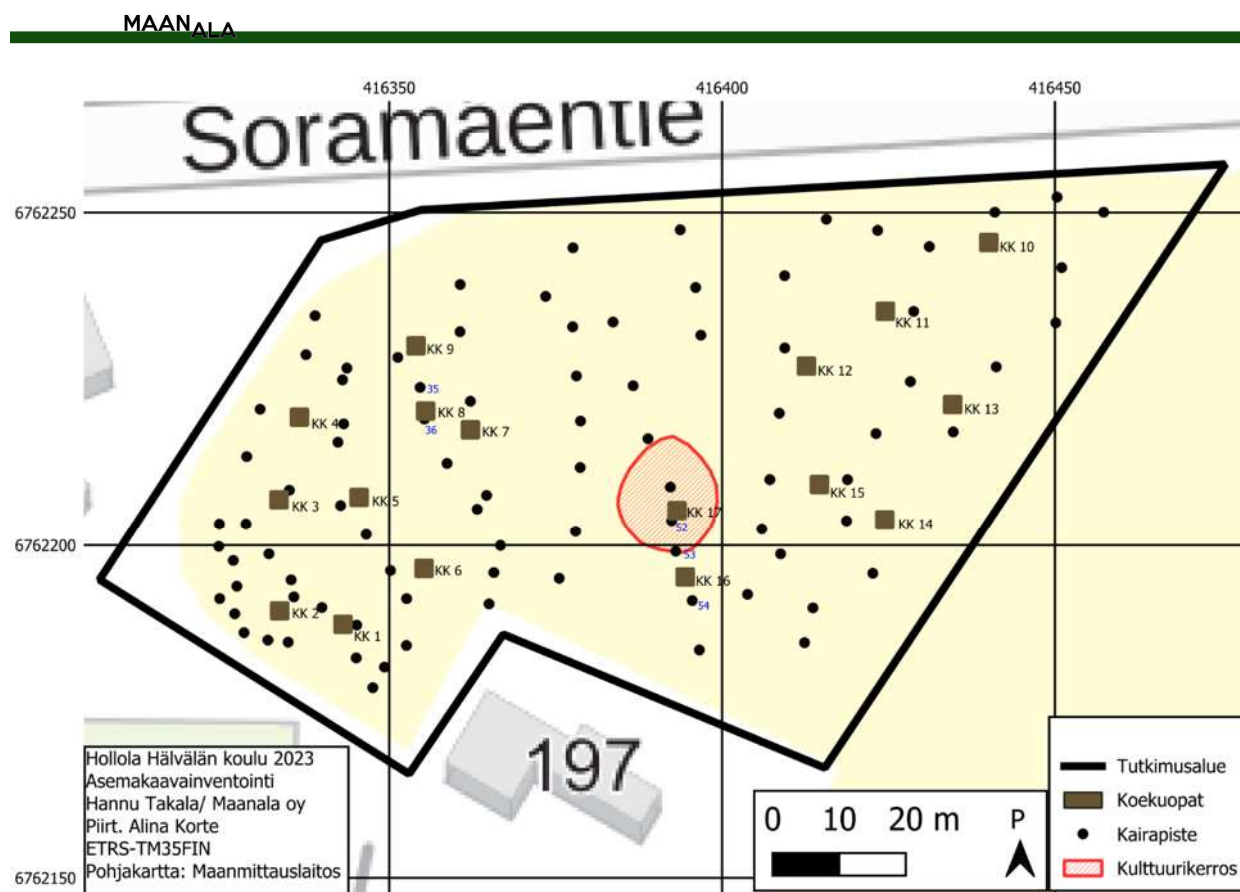
Kuva 24. Hälvälän koulun selvitysalue maastokartalla. Kartta Alina Korte, Maanala Oy.



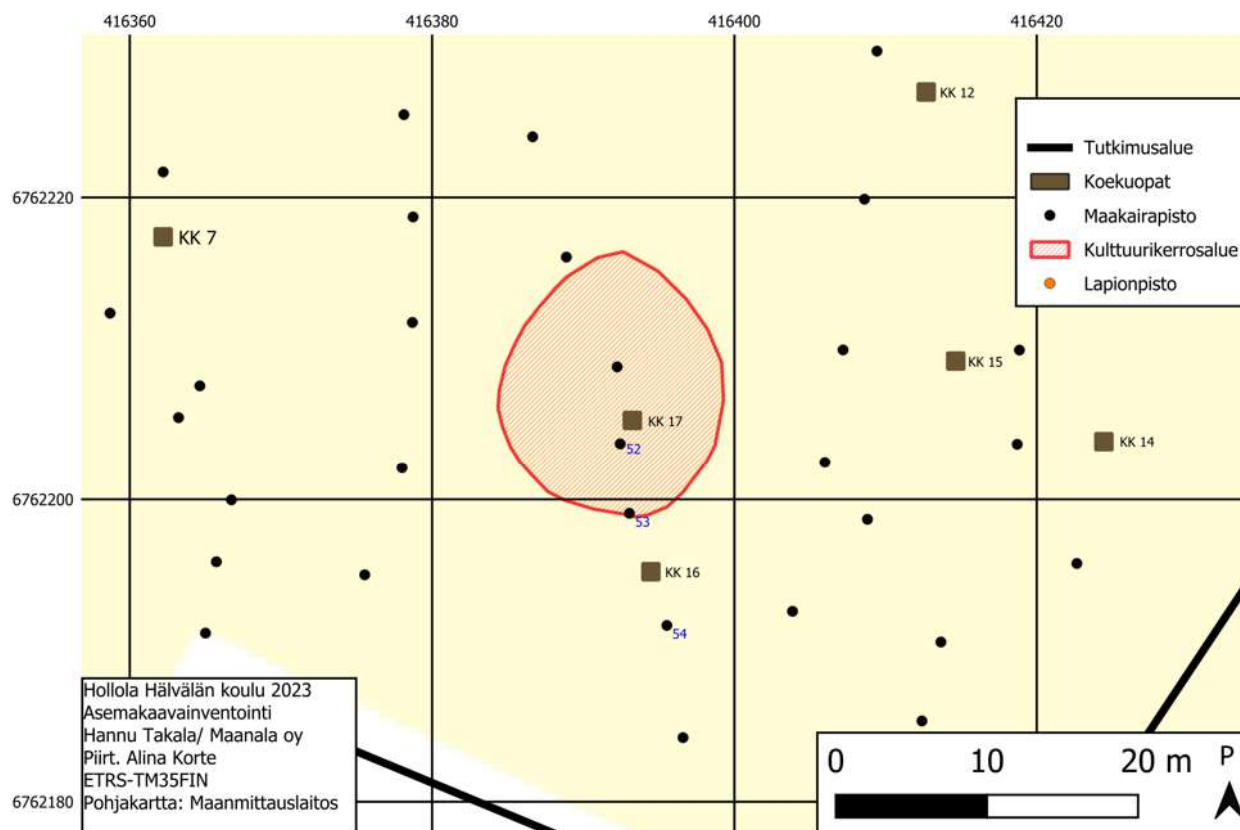
Kuva 25. Hälvälän koulun selvitysalue vuoden 1842 pitäjänkartalla (2133 12 Hollola). Kartta Alina Korte, Maanala Oy.



Kuva 26. Hälvälän koulun selvitysalue Kuninkaankartalla (1776 – 1805). Kartta Alina Korte, Maanala Oy.



Kuva 27. Hälvälän koulun tutkimusalueen kairapisteet, koekuopat sekä rajattu kulttuurikerros. Kartta Alina Korte, Maanala Oy.



Kuva 28. Hälvälän koulun kulttuurikerroksen levintä. Kartta Alina Korte, Maanala Oy.



Kuva 29. Hälvälän tutkimusalue lounaasta. Kuva Hannu Takala, Maanala Oy.



Kuva 30. Hälvälän tutkimusalueen länsipäätä. Kuva etelästä, Hannu Takala, Maanala Oy.

3. Uudet kohteet

3.1. Hollola, Rauteela

(uusi kohde, ehdotetaan rekisteröitäväksi muuna kulttuuriperintökohteena)

Tyyppi: kellari

Ajoitus: historiallinen aika

P 6756248; I 340645; Z n. 95 m mpy.

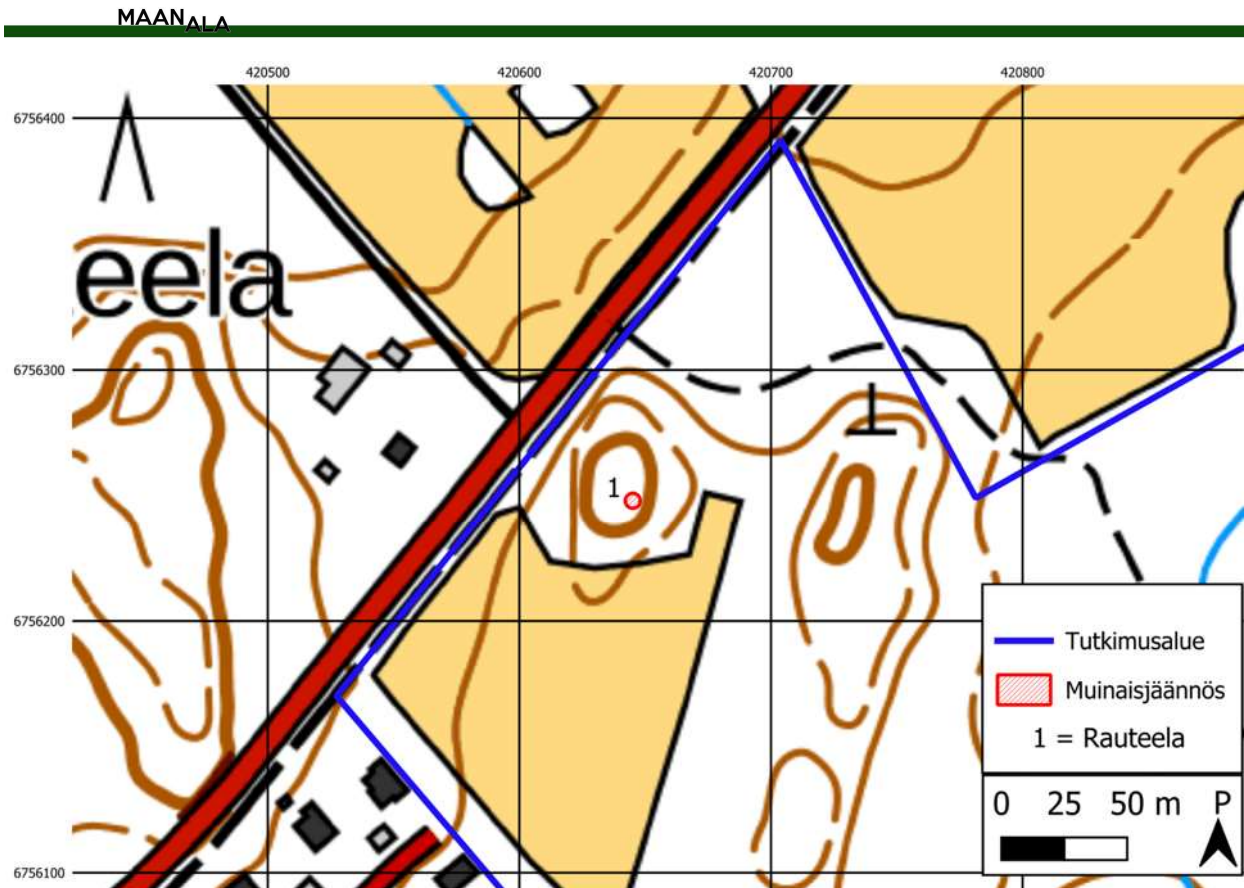
Peltolohkojen välissä olleen kivikkoisen metsäsaarekkeen itäreunassa oleva pyöreä kuoppa, jonka reunoilla oli kiviä. Kuopan hal-

kaisija on 240 senttimetriä ja syvyys länsireunassa 70 senttimetriä ja itäreunassa 40 senttimetriä. Kuopan reunoille oli aseteltu halkaisijaltaan noin 30 – 90 senttimetrin kokoisia luonnonkiviä päällekkäin. Kuoppa suippeni pohjalle, jossa oli pienialainen tasainen alue, halkaisijaltaan noin 50 senttimetriä. Kuopan pohjalle ja länsireunaan tehdyistä lapionpistosta ei tullut löytöjä, pohjan maaperä oli hie-
taa.

Rakenteen perusteella kyseessä on osittain kivetyn kellarikuopan jäänteet. Maatumisasteen perusteella kyseessä on historiallisen ajan rakenne, 1900-luvun alusta.



Kuva 31. Rauteelan kellarikuoppa idästä. Kuva Hannu. Takala, Maanala Oy.



Kuva 32. Rauteelan kohderajaus. Kartta Alina Korte, Maanala Oy.

3.2. Hollola, Hälvälän koulu

(uusi kohde, ehdotetaan rekisteröitäväksi kiinteänä muinajännöksenä)

Tyyppi: asuinpaikka

Ajoitus: esihistoriallinen/historiallinen aika

P 6762205; I 3416393; Z n. 129 m mpy.

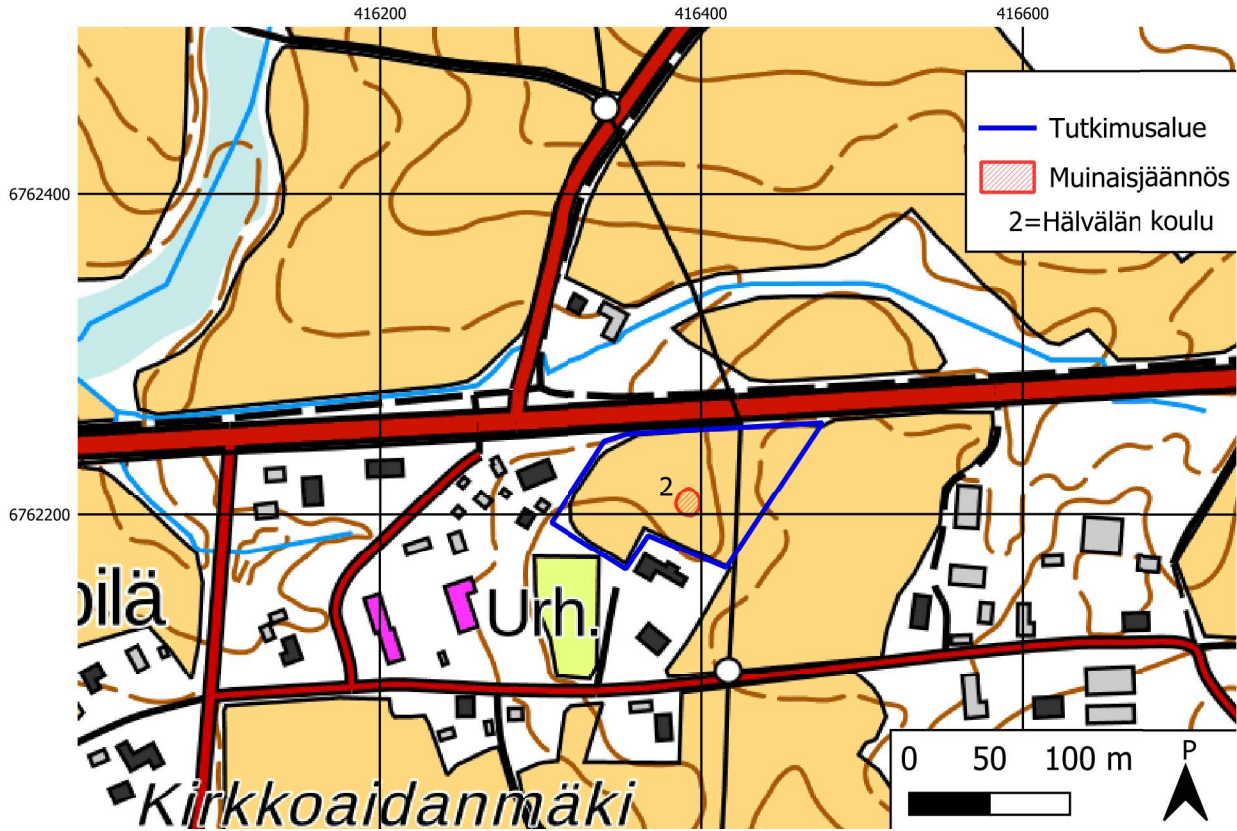
Tutkitun pellon itäreunassa olevan korkeamman kohdan länteen laskevassa rinteessä erotui sekä kairapisteissä että koekuopassa selvä ja vahva hiilensekainen likamaakerros. Kerroksen laajuutta selvitettiin kaivamalla sen ympäristöön lapionpistoja sekä tekemällä kairapisteitä.

Kyseessä on noin 35 senttimetrin syvyydellä oleva 4–7 senttimetrin paksuinen tumma ja hiiltynyt kaista, jonka alareunassa on noin 0,5 senttimetrin paksuinen palamisen seurauksena valkoiseksi muuttunut ohut kerros. Kerros on osittain kyntämisen tuhoama. Yhtään löytöä ei kaivetusta koekuopasta havaittu.

Kyseessä on selvä esihistoriallisen tai historiallisen ajan asutukseen liittyvä kulttuurikerros. Kerros esiintyy kairausten ja koekuoppien perusteella 20 x 15 metrin kokoisella alueella. Tarkempi ajoittaminen edellyttäisi arkeologista kaivaustutkimusta ja ajoittavia löytöjä/näytteitä.



Kuva 33. Alina Korte mittaa koekuopan sijaintia Hälvälän koulun asuinpaikan kohdalla pellon länteen viettävässä notkelmassa. Kuva luoteesta, Hannu. Takala, Maanala Oy.



Kuva 34. Hälvälän muinaisjännösrajaus. Kartta Alina Korte, Maanala Oy.

4. Yhteenveto tutkimuksen tuloksista

Vuoden 2023 kaavainventoinneissa tutkittiin Hollolassa neljä aluetta. Inventoinnissa löytyi kaksi uutta kohdetta. Nostavan kaava-alueelta löytyneen historiallisen ajan kellarin (Hollola, Rauteela) statuksen osalta ehdotus on muu kulttuuriperintökohde. Hälvälän koulun asemakaava-alueelta löytyi selvä, mutta tarkemmin ajoittamaton kulttuurikerros. Kohde rajattiin ja sen statuksen osalta ehdotus on kiinteä muinaisjäänös (Hollola Hälvälä). Kukonkoivun ja Hämeenkosken kaava-alueet olivat löydöksiä arkeologisen kulttuuriperinnön osalta.

Lahdessa 22.11.2022.

Hannu Takala
arkeologi, FT, dos

Maanala Oy

5. Lähteet

Harju, Erkki-Sakari & Lappalainen, Jussi T. 2012. Kuninkaan kartasto Etelä-Suomesta 1776 – 1805. SKS Kirjat, Helsinki.

Palmu J-P. 2022. Vedestä nousee maa. Hyvä paikka – Aikakaaria Päijät-Hämeen historiaan (toimittaneet Hannu Takala & Sini Ojala & Ilkka Kuhanen & Anu Lahtinen), 17–27. Lahden historiallinen museo ja Suomalaisen Kirjallisuuden seura. Lahti ja Helsinki.

Pitäjänpitääntä 1842. *Karttalehti 2133 09 Koski HL*. Maanmittaushallituksen historiallinen kartta-arkisto. Kansallisarkisto.

Pitäjänpitääntä 1842. *Karttalehti 2133 12 Hollola*. Maanmittaushallituksen historiallinen kartta-arkisto. Kansallisarkisto.

Pitäjänpitääntä 1842. *Karttalehti 3111 02 Hollola*. Maanmittaushallituksen historiallinen kartta-arkisto. Kansallisarkisto.

Poutiainen, Hannu & Tiainen, Teemu & Paukku, Toni 2014. *Keskustan ja lähiympäristön yleiskaava-alueen muinaisjäänösinventointi*. Mikroliitti Oy.

Saarnisto, Matti & Kutvonen, Harri & Rainio, Heikki 1994. *Salpausselkä ja jääkaudet*. Lahden kaupunginmuseum ja Geologian tutkimuskeskus. Lahti ja Espoo.

Takala, Hannu 1998. *Taistelu Lahdesta 1918*. Lahden kaupunginmuseum, Lahti.

Liite 1. Hälvälän koulun koekuoppaluettelo

Valokuvat Hannu Takala, Maanala Oy.

Nro 1: 55 x 55 x 37 cm.

P: 6762188.1 I: 416343.1 Z: 131.1 m mpy.

3 cm paksun pintaturpeen alta alkoi 30 cm paksuinen peltomullan kyntökerros. Pohjalla oli vaaleanharmaa hiesu. Kyntökerroksesta löytyi muutamia moderneja tiilenmuruja.



Koekuoppa nro 1, kuvattu lännestä.

Nro 2: 50 x 50 x 30 cm.

P: 6762190.1 I: 416333.6 Z: 131.3 m mpy.

4 cm paksun pintaturpeen alta alkoi 24 cm paksuinen peltomullan ja hiedan muodostama kyntökerros. Pohjalla oli kullanuskea hieta. Kyntökerroksessa oli muutamia tiilenmuruja.



Koekuoppa nro 2, kuvattu pohjoisesta.

Nro 3: 50 x 55 x 45 cm.

P: 6762206.9 I: 416333.5 Z: 130.3 m mpy.

3 cm paksun pintaturpeen alta alkoi 28 cm paksuinen peltomullan ja hiesunsekainen kyntökerros. Pohjalla oli vaaleanharmaata hiesua ja kullanuskaa hietaa.



Koekuoppa nro 3, kuvattu idästä.

Nro 4: 55 x 45 x 32 cm.

P: 6762291.3 I: 416336.5 Z: 129.4 m mpy.

2 cm paksun pintaturpeen alta alkoi 26 cm paksuinen peltomullan kyntökerros. Pohjalla oli vaaleanharmaa hiesu. Kyntökerroksesta löytyi muutamia moderneja tiilenmurusia.



Koekuoppa nro 4, kuvattu pohjoisesta.

Nro 5: 55 x 55 x 3 cm.

P: 6762207.3 I: 416345.5 Z: 130.0 m mpy.

3 cm paksun pintaturpeen alta alkoi 28 cm paksuinen peltomullan kyntökerros. Pohjalla oli vaaleanharmaa hiesu. Kyntökerroksesta löytyi muutamia moderneja tiilenmurusia.



Koekuoppa nro 5, kuvattu idästä.

Nro 6: 45 x 45 x 35 cm.

P: 67621696.5 I: 416355.2 Z: 130.5 m mpy.

3 cm paksun pintaturpeen alta alkoi 28 cm paksuinen peltomullan kyntökerros. Pohjalla oli kellanharmaa hiesu.



Koekuoppa nro 6, kuvattu etelästä.

Nro 7: 60 x 65 x 50 cm.

P: 6762217.4 I: 416362.2 Z: 128.9 m mpy.

3 cm paksun pintaturpeen alta alkoi 47 paksuinen peltomullan ja savensekainen kyntökerros. Pohjalla oli vaaleanharmaa hiesu. Kyntökerroksesta löytyi muutamia moderneja tiilenmurusia sekä muovia. Kyntökerros oli tiivistä ja kosteaa ja ulottui lähes pohjaveteen saakka. Kuopan pohjalle alkoi tihkua vettä kaivamisen yhteydessä.



Koekuoppa nro 7, kuvattu idästä.

Nro 8: 60 x 65 x 35 cm.

P: 6762220.2 I: 416355.5 Z: 128.9 m mpy.

3 cm paksun pintaturpeen alta alkoi 30 cm paksuinen savensekainen, tiivis peltomullan kyntökerros. Pohjalla oli kullanuskea hieta. Kyntökerroksesta löytyi yksi liitupiipun kopan katkelma sekä lasitettua keramiikkaa.



Koekuoppa nro 8, kuvattu etelästä.

Nro 9: 50 x 55 x 35 cm.

P: 6762230.0 I: 416354.0 Z: 128.5 m mpy.

3 cm paksun pintaturpeen alta alkoi 32 cm paksuinen savinen ja tiivis, kynnetty peltomultakerros, joka jatkui pohjaveteen saakka. Kuopan pohjalle alkoi nousta vettä kaivettaessa.



Koekuoppa nro 9, kuvattu pohjoisesta.

Nro 10: 60 x 55 x 28 cm.

P: 6762245.5 I: 416440.1 Z: 132.5 m mpy.

3 cm paksun pintaturpeen alta alkoi 22 cm paksuinen kuiva peltomullan kyntökerros. Pohjalla oli vaaleanharmaa hiesun ja savensekainen maa.



Koekuoppa nro 10, kuvattu etelästä.

Nro 11: 55 x 55 x 30 cm.

P: 6762235.2 I: 416424.5 Z: 131.5 m mpy.

3 cm paksun pintaturpeen alta alkoi 27 cm paksuinen kuiva ja savinen peltomullan kyntökerros, joka ulottui pohjalla olevaan kullanuskeaan hietamaahan.



Koekuoppa nro 11, kuvattu etelästä.

Nro 12: 50 x 60 x 37 cm.

P: 6762226.9 I: 416412.7 Z: 130.7 m mpy.

3 cm paksun pintaturpeen alta alkoi 32 cm paksuinen kuiva ja savinen peltomullan kyntökerros, joka ulottui pohjalla olevaan kullanuskeaan hietamaahan.



Koekuoppa nro 12, kuvattu etelästä.

Nro 13: 55 x 55 x 32 cm.

P: 6762221.2 I: 416434.7 Z: 132.6 m mpy.

3 cm paksun pintaturpeen alta alkoi 26 cm paksuinen kuiva peltomullan kyntökerros. Pohjalla oli vaaleanharmaa hiesun ja savensekainen maa.



Koekuoppa nro 13, kuvattu etelästä.

Nro 14: 50 x 40 x 35 cm.

P: 6762203.9I: 416424.5 Z: 131.8 m mpy.

2 cm paksun pintaturpeen alta alkoi 29 cm paksuinen kuiva ja tumma peltomullan kyntökerros. Pohjalla oli puhdas kullanuskea hieta.



Koekuoppa nro 14, kuvattu lännestä.

Nro 15: 50 x 40 x 38 cm.

P: 6762209.2 I: 4164154.6 Z: 131.0 m mpy.

3 cm paksun pintaturpeen alta alkoi 33 cm paksuinen kuiva ja tumma peltomullan kyntökerros. Pohjalla oli puhdas kullanuskea hieta.



Koekuoppa nro 15, kuvattu etelästä.

Nro 16: 65 x 65 x 42 (70) cm.

P: 6762195.2 I: 416394.5 Z: 129.8 m mpy.

3 cm paksun pintaturpeen alta alkoi 68 cm paksuinen sekoittuneen peltomullan kyntökerros. Pohjalla oli hieta, mutta sitä oli sekoittuneena kyntökerrokseen runsaasti. Kuopan lounaiskulmaan tehtiin syvennys, josta pohjamaa saavutettiin. Kuopan kohdalla on ollut varhaisempaa maankaivuuta, joka on sotkenut maakerroksia.



Koekuoppa nro 16, kuvattu etelästä.

Nro 17: 60 x 60 x 41 cm.

P: 6762205.3 I: 416393.3 Z: 129.6 m mpy.

2 cm paksun pintaturpeen alta alkoi 32 cm paksuinen savensekainen peltomullan kyntökerros. Kyntökerroksen alla on säilyneenä 4–7 cm paksuinen hiilensekainen kulttuurikerros, jonka alla noin 0,5 cm paksuinen vaalea hiiltynyt, palaneen maan kerros. Pohjalla kullanuskea hieta, jonka yläpinnalla punertavia värjäymiä.



Koekuoppa nro 17, kuvattu etelästä.



Koekuoppa nro 17:n koillisleikkauksen alaosa. Pohjamaan päällä erottuu ohut hiilensekainen kulttuurikerros, jonka alla on harmaa palaneen maan kerros.